

**UCHWAŁA NR XLII/421/2022
RADY GMINY ŁUBIANKA**

z dnia 28 listopada 2022 r.

w sprawie przystąpienia do sporządzenia miejscowego planu zagospodarowania przestrzennego dla części terenu położonego w granicy sołectwa Biskupice.

Na podstawie art. 18 ust. 2 pkt 5 ustawy z dnia 8 marca 1990 r. o samorządzie gminnym (Dz. U. z 2022 r. poz. 559, 583, 1005, 1079, 1561) oraz art. 14 ust. 1, 2 i 4 ustawy z dnia 27 marca 2003 r. o planowaniu i zagospodarowaniu przestrzennym (Dz. U. z 2022 r. poz. 503, 1846, 2185) uchwala się co następuje:

§ 1. Przystąpić do sporządzenia miejscowego planu zagospodarowania przestrzennego dla części terenu położonego w granicy sołectwa Biskupice.

§ 2. Granica obszaru objętego projektem miejscowego planu zagospodarowania przestrzennego, o którym mowa w §1, została określona na załącznikach nr 1, nr 2 oraz nr 3 do niniejszej uchwały.

§ 3. Wykonanie uchwały powierza się Wójtowi Gminy Łubianka.

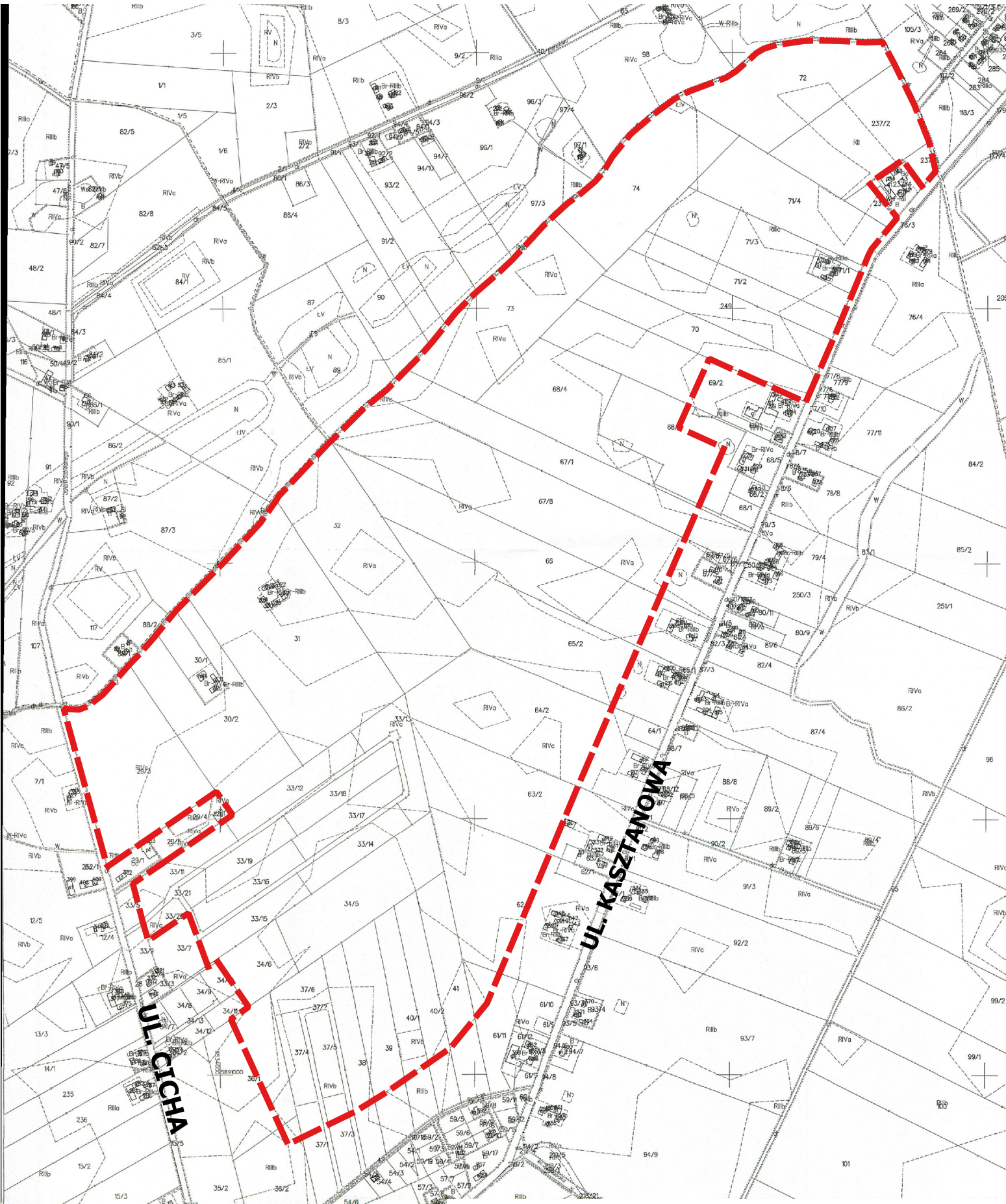
§ 4. Uchwała wchodzi w życie z dniem podjęcia.

Przewodniczący Rady Gminy

Zbigniew Cywiński

ZAŁĄCZNIK NR 2
DO UCHWAŁY NR XLII/421/2022
RADY GMINY ŁUBIANKA
Z DNIA 28 LISTOPADA 2022 R.

SKALA 1 : 10 000



ZAŁĄCZNIK NR 3
DO UCHWAŁY NR XLII/421/2022
RADY GMINY ŁUBIANKA
Z DNIA 28 LISTOPADA 2022 R.

SKALA 1 : 10 000



Uzasadnienie

O przystąpieniu do sporządzenia miejscowego planu zagospodarowania przestrzennego zgodnie z art. 14 ust. 1 ustawy z dnia 27 marca 2003 r. o planowaniu i zagospodarowaniu przestrzennym (Dz. U. z 2022 r. poz. 503, 1846, 2185) rozstrzyga rada gminy w drodze uchwały.

Uchwała Rady Gminy Łubianka w sprawie przystąpienia do sporządzenia miejscowego planu zagospodarowania przestrzennego dla części terenu położonego w sołectwie Biskupice, rozpocznie tryb formalno-prawny sporządzenia planu, stosownie do zapisów powołanej wcześniej ustawy.

Podjęcie uchwały o przystąpieniu do sporządzenia planu miejscowego, zgodnie z art. 14 ust. 5 ustawy z dnia 27 marca 2003 r. o planowaniu i zagospodarowaniu przestrzennym, zostało poprzedzone szeregiem analiz m.in. o charakterze funkcjonalnym, przestrzennym i terenowo-prawnym, które potwierdzają zasadność przystąpienia do sporządzenia w/w planu. Przeprowadzono także analizę dotyczącą stopnia zgodności przewidywanych rozwiązań planu miejscowego z ustaleniami Studium uwarunkowań i kierunków zagospodarowania przestrzennego gminy Łubianka.

Wobec powyższego przyjęcie Uchwały uznaje się za zasadne.